

AGRUPAMENTO DE ESCOLAS DA TROFA



ANO LETIVO
2019/2020

ATIVIDADES LETIVAS

1. Algumas notas de introdução:

1. Nunca um ano letivo terminou desta forma, por isso, a comunidade educativa não estava preparada para o que viria: parte dos últimos dois períodos letivos do ano lecionada através de um computador, um tablet ou fichas de trabalho enviadas por correio. Com a distância, seguiram-se as dúvidas relativamente à forma de avaliar os alunos com recursos e contextos muito diversos. Definimos critérios de avaliação à distância para as várias disciplinas/Áreas disciplinares. “Trocamos” os testes por apresentações, pela valorização da assiduidade e do esforço demonstrado.

2. Os resultados escolares adquirem cada vez mais uma centralidade crescente nos contextos educativos, por razões mais abrangentes, que têm a ver com a importância gradual que adquirem nas políticas educativas, e pelas dinâmicas que origina na organização escolar, ao nível da escola. O impacto dos resultados escolares dos alunos está associado a políticas educativas de mercado, rankings, prestação de contas e promoção de mecanismos de regulação, que muitas vezes são associados a dinâmicas/práticas de cada escola.

3. Promover o sucesso dos alunos, aumentar a taxa de sucesso escolar dos alunos, aumentar a qualidade do sucesso escolar, diminuir as taxas de absentismo e aumentar a assiduidade, reforçar as ações que visem a igualdade quer no acesso quer no sucesso educativo, promover o acesso às novas tecnologias de informação e de comunicação, promover hábitos de leitura, etc. têm que ser preocupações de uma escola pública que visa prestar um serviço de qualidade.

3. As taxas de sucesso, na avaliação interna, registadas, no nosso Agrupamento, apresentam-se ligeiramente superiores às médias nacionais e os fatores explicativos do insucesso residem, pelas análises dos órgãos competentes do Agrupamento, na falta de organização dos estudos dos alunos, ao seu desinteresse e desmotivação e em muitas situações no baixo envolvimento das famílias no seu processo educativo.

4. O ensino profissional, por ter regras de registo da avaliação diferentes do ensino regular, não está plasmado neste relatório, uma vez que neste tipo de ensino os alunos mantêm-se em processo de avaliação até ao final do curso.

Se tiver dificuldade na leitura destes quadros e se pretender fazer análise mais pormenorizada dos resultados escolares pode aceder à Área Reservada da página eletrónica do Agrupamento de Escolas da Trofa.

<http://aetrofa.com/>

Foi criado um utilizador para acesso ao powerBI, visualizando os dados da monitorização de resultados.

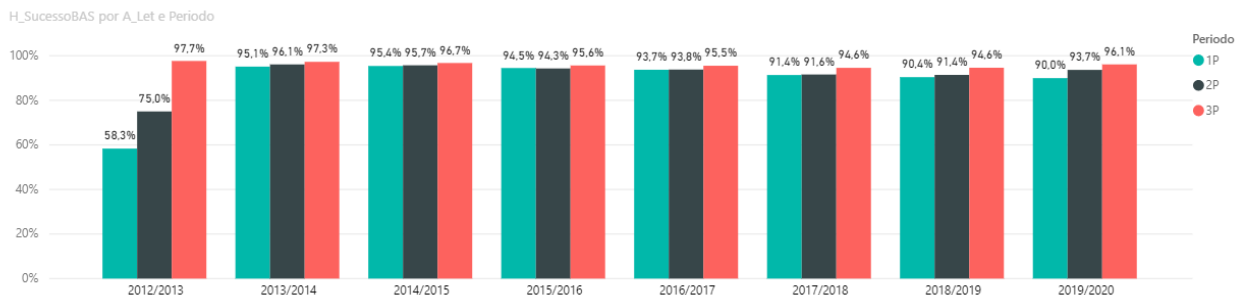
Utilizador: cg@aetrofa.com

Palavra-passe: AET_2016

2. Avaliação e resultados escolares (Ensino Regular)

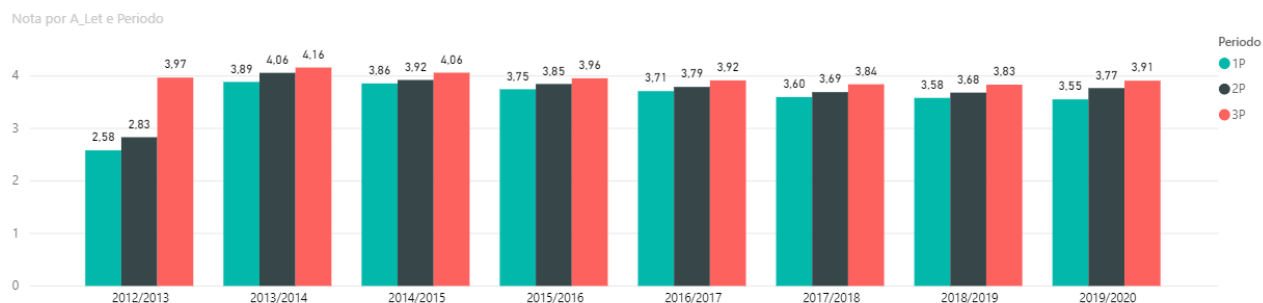
2.2. Histórico do sucesso no ensino básico

Sucesso (Básico) - Histórico



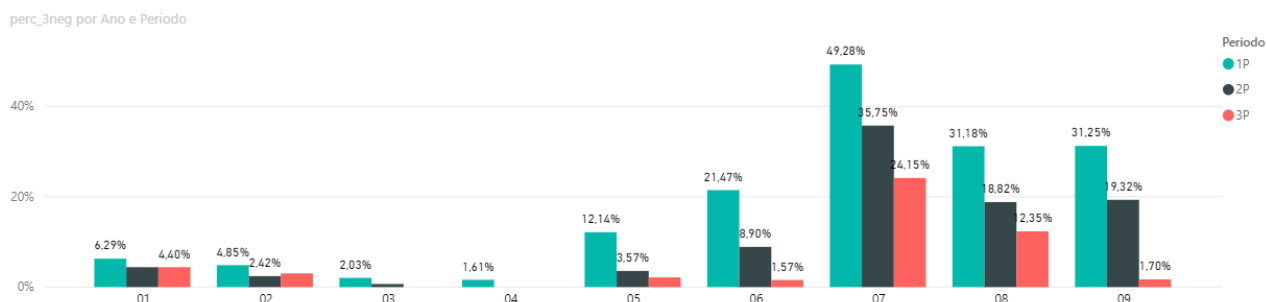
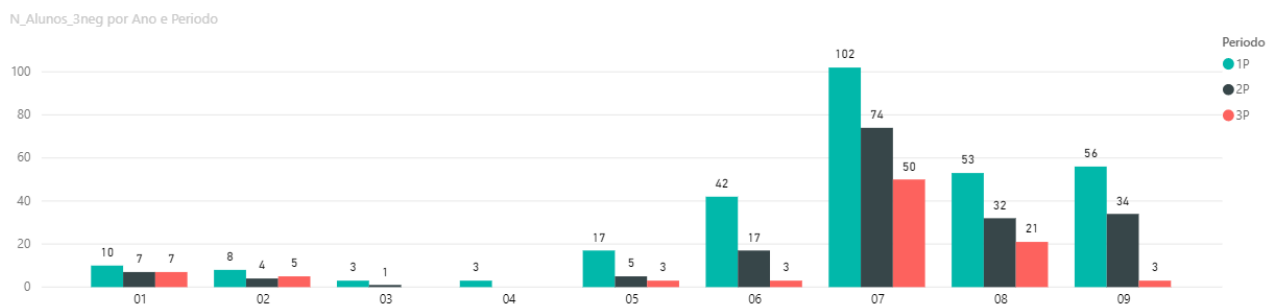
2.3. Histórico da média de avaliação quantitativa

Média por disciplina (Básico) - Histórico



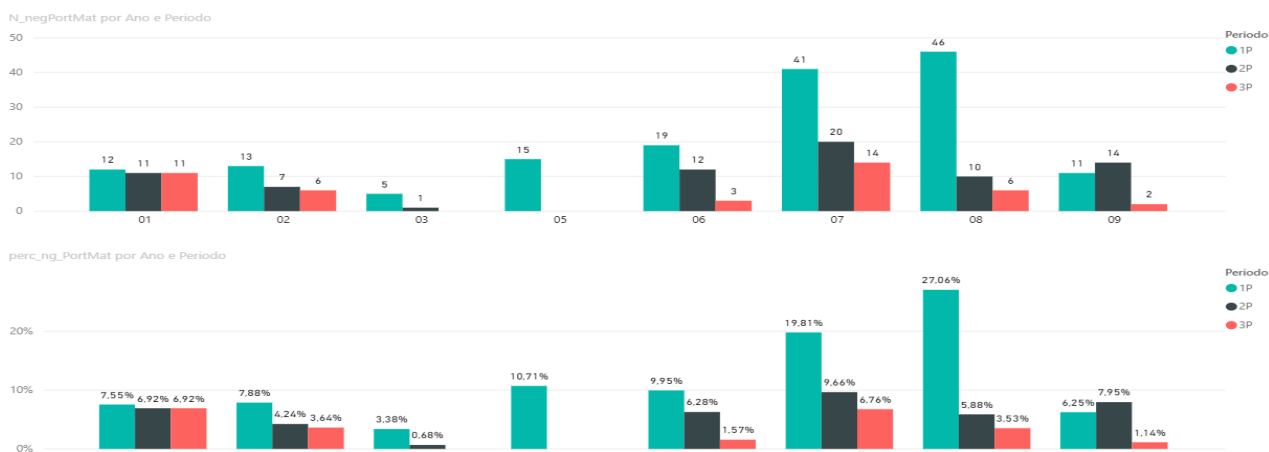
2.4. Histórico de alunos com 3 ou mais níveis inferiores a 3

Alunos com class. <3 a 3 ou mais disciplinas - 2019/2020



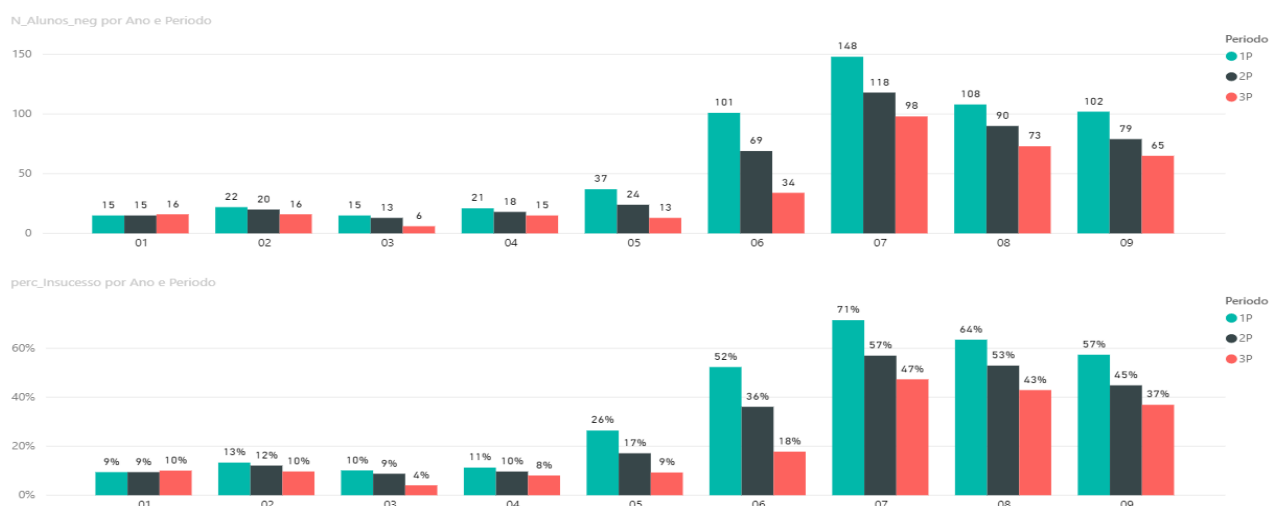
2.5. Histórico de alunos com negativa (nível inferior a 3) a Português e Matemática

Alunos com class. <3 a Port. e Mat - 2019/2020



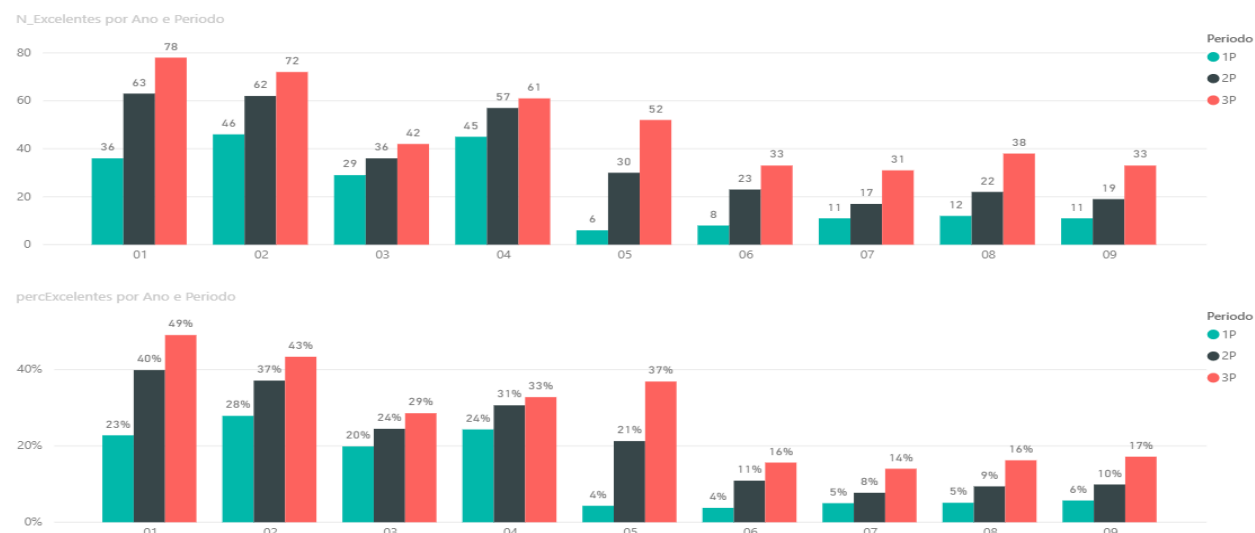
2.6. Histórico de alunos com pelo menos 1 negativa

Alunos com Insucesso (pelo menos uma classificação inferior a 3) - 2019/2020



2.7. Histórico de alunos com média de 4.5

Excelência - Alunos com média igual ou superior a 4.5



3. Avaliação dos resultados escolares por anos/disciplinas

3.1. Primeiro Ciclo do Ensino Básico

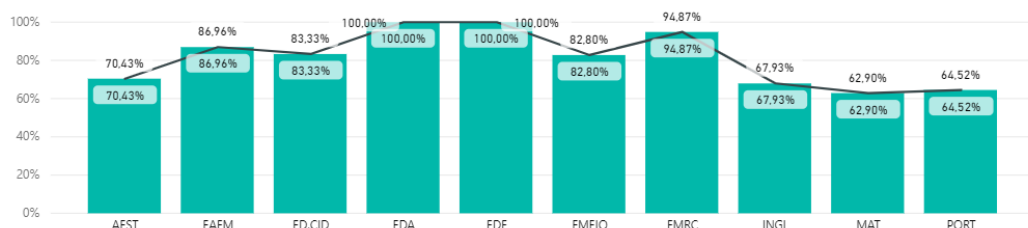
Avaliação por disciplina – 4.º ano

Qualidade/Sucesso (Básico) - 2019/2020 - Disciplina

QualidadeBAS e QualidadeBASGlobal por Disc

● QualidadeBAS ● QualidadeBASGlobal

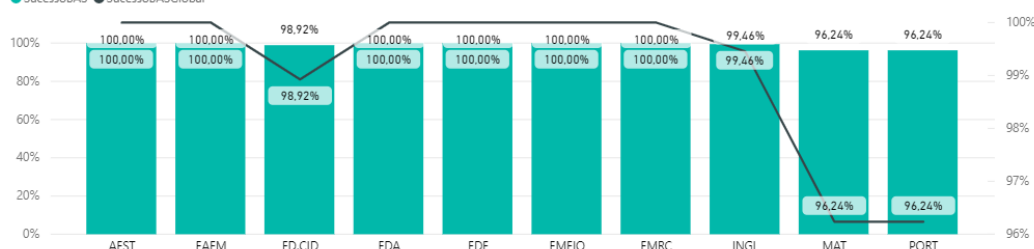
Qualidade: percentagem de classificações (4 e 5)



SucessoBAS e SucessoBASGlobal por Disc

● SucessoBAS ● SucessoBASGlobal

Sucesso: percentagem de classificações (3, 4 e 5)



3.2. Segundo Ciclo do Ensino básico

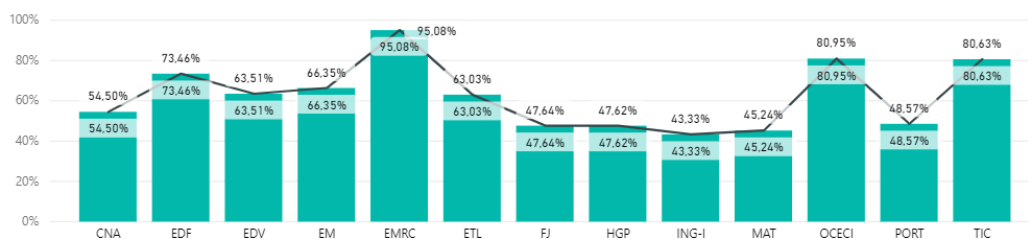
Avaliação por disciplina – 6.º ano

Qualidade/Sucesso (Básico) - 2019/2020 - Disciplina

QualidadeBAS e QualidadeBASGlobal por Disc

● QualidadeBAS ● QualidadeBASGlobal

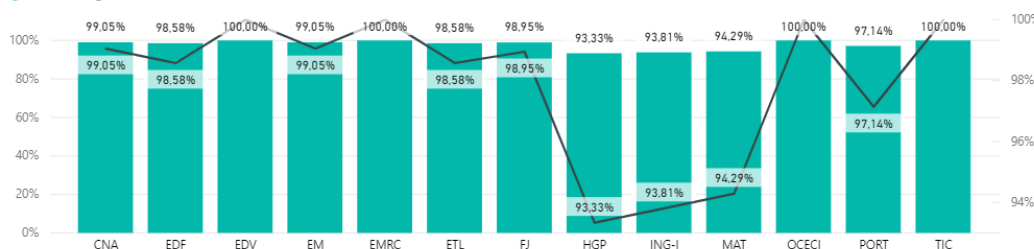
Qualidade: percentagem de classificações (4 e 5)



SucessoBAS e SucessoBASGlobal por Disc

● SucessoBAS ● SucessoBASGlobal

Sucesso: percentagem de classificações (3, 4 e 5)



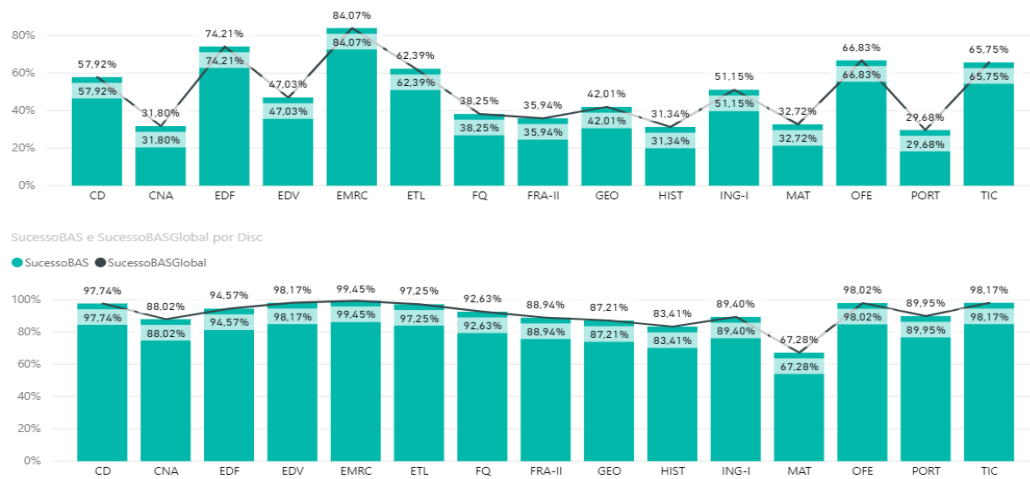
3.3. Terceiro Ciclo do Ensino Básico

Avaliação por disciplina – 7.º ano

Qualidade/Sucesso (Básico) - 2019/2020 - Disciplina

QualidadeBAS e QualidadeBASGlobal por Disc

● QualidadeBAS ● QualidadeBASGlobal



Qualidade: percentagem de classificações (4 e 5)

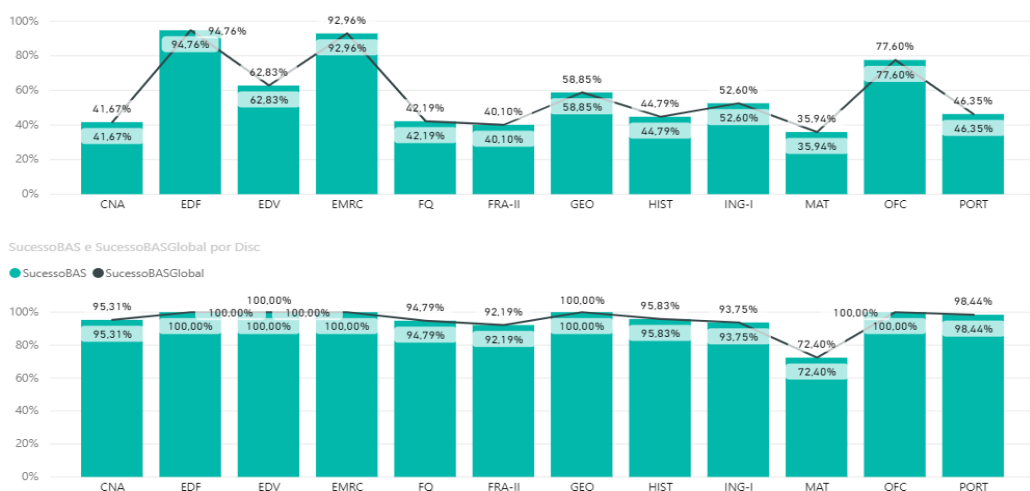
Sucesso: percentagem de classificações (3, 4 e 5)

Avaliação por disciplina – 9.º ano

Qualidade/Sucesso (Básico) - 2019/2020 - Disciplina

QualidadeBAS e QualidadeBASGlobal por Disc

● QualidadeBAS ● QualidadeBASGlobal



Qualidade: percentagem de classificações (4 e 5)

Sucesso: percentagem de classificações (3, 4 e 5)

Notas – 3.º ciclo:

A disciplina de Matemática apesar de apresentar melhorias em relação a anos anteriores, continua a ser a disciplina com percentagem inferior.

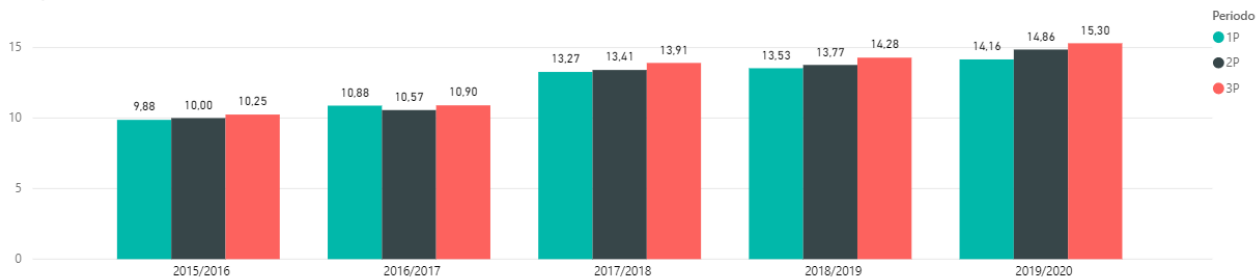
No 9.º ano à exceção da disciplina de Matemática, com 72,40%, todas as disciplinas estão com níveis bastante bons.

4. Avaliação – Resultados Escolares do Ensino Secundário

4.1. Histórico do sucesso (médias da avaliação) de ensino secundário

Média por disciplina (Secundário) - Histórico

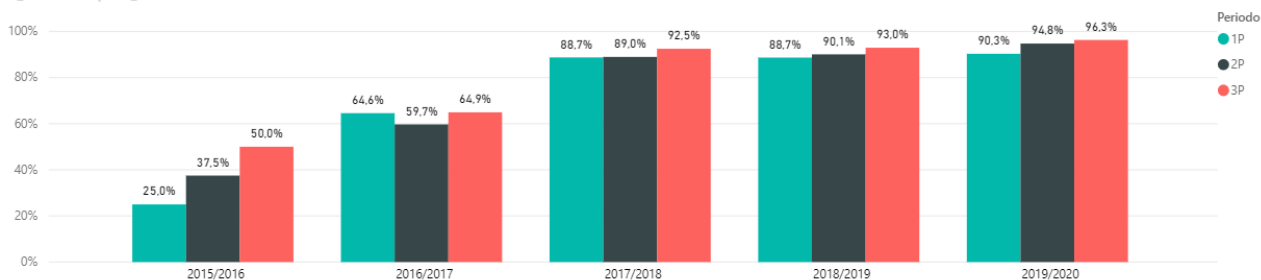
Nota por A_Let e Período



Avaliação superior a 10 valores

Sucesso (Secundário) - Histórico

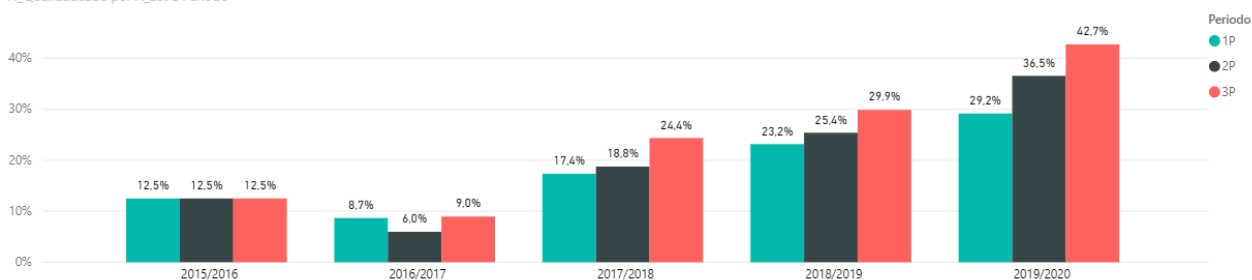
H_SucessoSEC por A_Let e Período



Avaliação superior a 17 valores

Qualidade (Secundário) - Histórico

H_QualidadeSEC por A_Let e Período



Notas de leitura:

Pela leitura do primeiro gráfico podemos verificar as médias globais da avaliação interna. Têm tido nos últimos anos uma evolução acentuada.

O segundo gráfico apresenta-nos o histórico do sucesso dos alunos. Temos como referência a avaliação mínima, 10 valores

O terceiro gráfico apresenta-nos a percentagem de avaliações que consideramos com qualidade, isto é, superiores a 10 valores.

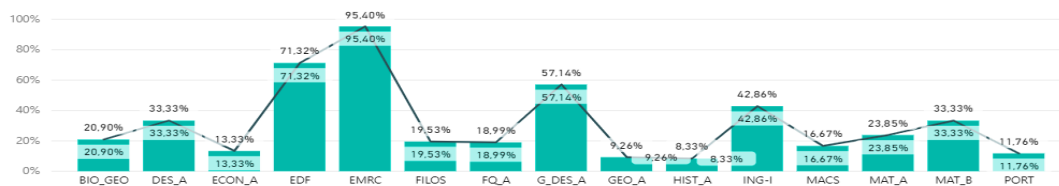
4.2. Avaliação dos resultados escolares por anos/disciplinas

Avaliação por disciplina - 10.º ano – 3.º período

Qualidade/Sucesso (Secundário) - 2019/2020 - Disciplina

QualidadeSEC e QualidadeSECGlobal por DiscSEC

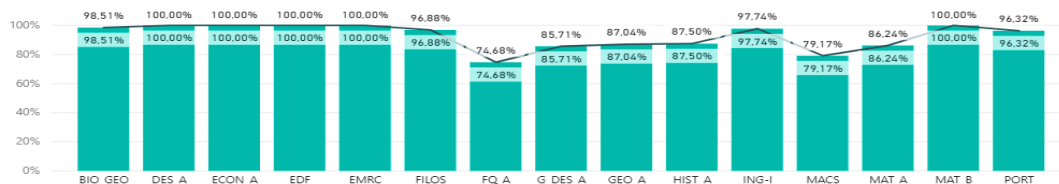
● QualidadeSEC ● QualidadeSECGlobal



Qualidade: percentagem de classificações (>=17)

SucessoSEC e SucessoSECGlobal por DiscSEC

● SucessoSEC ● SucessoSECGlobal



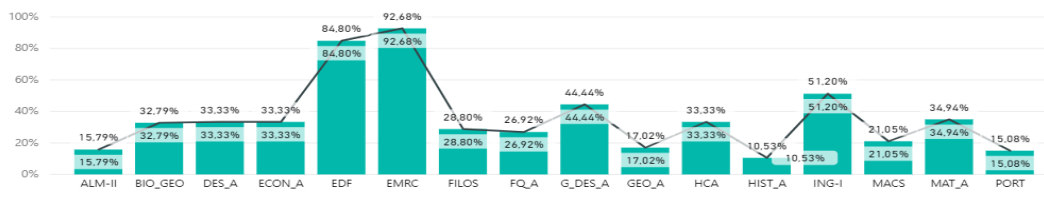
Sucesso: percentagem de classificações (>=10)

Avaliação por disciplina - 11.º ano – 3.º período

Qualidade/Sucesso (Secundário) - 2019/2020 - Disciplina

QualidadeSEC e QualidadeSECGlobal por DiscSEC

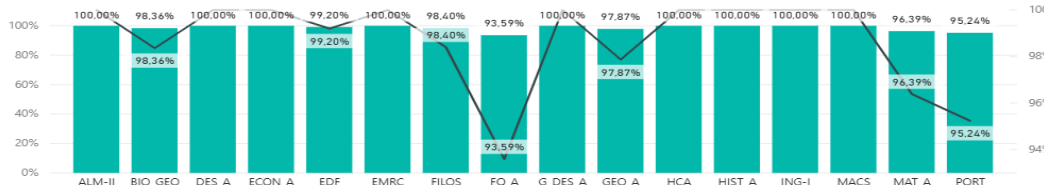
● QualidadeSEC ● QualidadeSECGlobal



Qualidade: percentagem de classificações (>=17)

SucessoSEC e SucessoSECGlobal por DiscSEC

● SucessoSEC ● SucessoSECGlobal



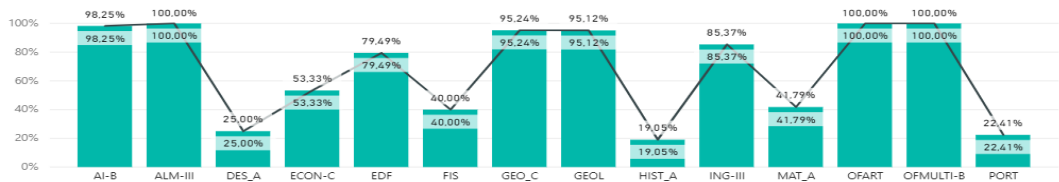
Sucesso: percentagem de classificações (>=10)

Avaliação por disciplina - 12.º ano – 3.º período

Qualidade/Sucesso (Secundário) - 2019/2020 - Disciplina

QualidadeSEC e QualidadeSECGlobal por DiscSEC

● QualidadeSEC ● QualidadeSECGlobal



Qualidade: percentagem de classificações (>=17)

SucessoSEC e SucessoSECGlobal por DiscSEC

● SucessoSEC ● SucessoSECGlobal



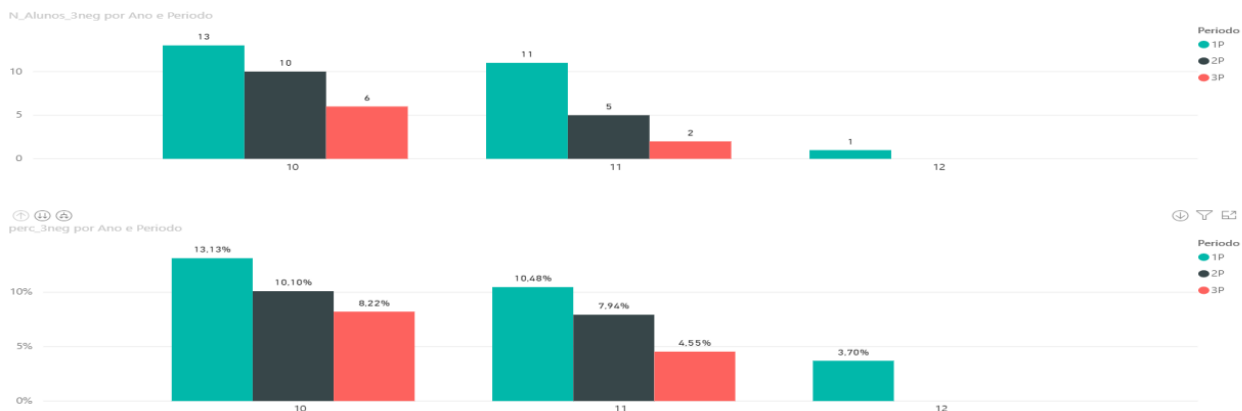
Sucesso: percentagem de classificações (>=10)

Nota:

Física e Química e MACS, no 10.º ano, Filosofia e Física e Química, no 11.º ano e Matemática no 12.º ano, são as disciplinas com percentagens mais baixas na avaliação interna;

Alunos com 3 ou mais disciplinas com avaliação inferior a 10 Valores

Alunos com class. <10 a 3 ou mais disciplinas - 2019/2020



Nota:

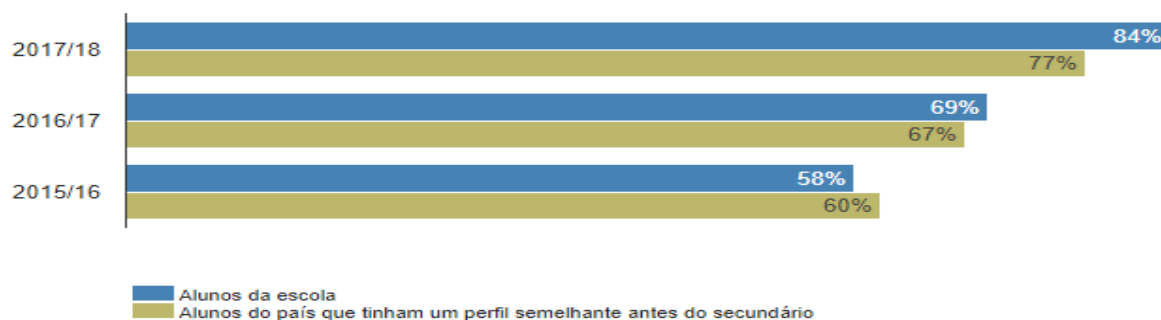
O 10.º ano é o que apresenta maior número de alunos com três classificações ou mais inferiores a 10 valores.

5. Avaliação e resultados escolares (Ensino Profissional)

Os dados apresentados sobre o ensino profissional não são propriamente resultados escolares, mas informações emanadas da Associação de Municípios do Porto sobre o desempenho da escola.

Do site do Ministério da Educação: infoescolas.mec.pt, retiramos o gráfico seguinte para ilustrar o desempenho da Escola:

Percentagem de alunos da escola que concluem o ensino profissional em três anos ou menos ⓘ



Em que cursos profissionais estão inscritos os alunos da escola? ⓘ

Curso	Número de alunos	Percentagem na escola
Técnico/a Auxiliar de Saúde	67	31%
Técnico/a de Gestão e Programação de Sistemas Informáticos	51	24%
Técnico/a de Secretariado	29	13%
Técnico/a de Desporto	17	8%
Animador/a Sociocultural	16	7%
Técnico/a de Organização de Eventos	13	6%
Técnico/a de Apoio à Gestão Desportiva	12	6%
Técnico/a de Gestão	11	5%

No ano letivo 2019-2020, fomos alvo de verificação da conformidade com EQAVET, isto é, se estava implementado, na escola, algum sistema de garantia da qualidade alinhado com o EQAVET e foi-nos atribuído o selo de qualidade válido por um ano.

IV. Conclusão

Face aos resultados da avaliação do processo de alinhamento do sistema de garantia da qualidade com o Quadro EQAVET, desenvolvido pela Escola Secundária da Trofa propõe-se

a atribuição do Selo de Conformidade EQAVET.

a atribuição do Selo de Conformidade EQAVET condicionado a 1 ano.

a suspensão do Selo de Conformidade EQAVET.

a não atribuição do Selo de Conformidade EQAVET.

6. Conclusão

Estratégias de desenvolvimento.

No ensino presencial

Foram propostas/seguidas algumas estratégias para fazer face às dificuldades sentidas:

- a) Cumprindo a legislação em vigor foi feita uma gestão adequada do número de alunos por turma, para permitir um apoio mais individualizado;
- b) Até ao confinamento foi implementado um programa de coadjuvação por docentes da mesma área disciplinar ou, pelo menos, do mesmo conselho de turma;
- c) Durante o primeiro e segundo períodos implementamos aulas de apoio desde o início do ano, atribuídas, sempre que possível, ao professor da turma;
- d) Implementação de tutorias, mesmo que temporárias, para apoio a estratégias de estudo e organização, para apoiar alunos assim que começam a demonstrar falta de empenho e/ou de organização;
- e) Fomentamos o trabalho do Serviço de Psicologia e Orientação na avaliação vocacional dos alunos;
- g) Apoio às turmas, na modalidade de apoio pedagógico e/ou outros, nos anos terminais das disciplinas sujeitas a prova final/exame do ensino básico e secundário.
- h) Prestação de Apoio Tutorial específico. O apoio tutorial específico é prestado aos alunos do 2º e 3º ciclos do ensino básico que ao longo do seu percurso escolar acumulem duas ou mais retenções;
- i) Aprofundamos a implementação do projeto no âmbito do Programa Nacional de Promoção do Sucesso Educativo. As medidas de promoção do sucesso educativo definidas no projeto de ação da escola são as seguintes:

No ensino à distância.

Construímos um Plano de Ensino à Distância utilizando as ferramentas que tínhamos ao nosso alcance nomeadamente as aplicações informáticas do Office 365.

Redefinimos os critérios de avaliação adaptando-os ao ensino à distância.

Criamos condições para o ensino presencial nos meses de maio e junho.

Trofa, ____ setembro de 2020

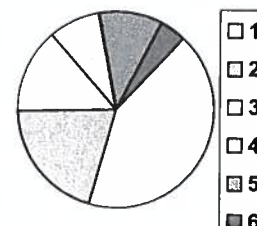
O Diretor

1. Totais gerais

Alunos inscritos para exame	285
Tencionavam candidatar-se	162 57%
Apresentaram candidatura	114 70%
Foram colocados na 1ª fase	92 81%
Opção média de colocação	2,40

2. Colocados por opção

1ª opção	38 41%
2ª opção	19 21%
3ª opção	13 14%
4ª opção	8 9%
5ª opção	10 11%
6ª opção	4 4%



3. Colocados por curso de colocação (15 mais frequentes)

Curso de ensino superior	Colocados	Opção coloc.
9058 Contabilidade e Administração	3	1,33
9078 Direito	3	1,33
9081 Economia	3	2,67
9119 Engenharia Informática	3	2,33
9011 Biologia	2	1,00
9015 Bioquímica	2	1,50
9084 Educação Social	2	2,00
9112 Engenharia Eletrotécnica e de Computadores	2	3,00
9123 Engenharia Mecânica	2	1,00
9209 Matemática	2	1,00
9240 Sociologia	2	2,50
9353 Educação	2	3,00
9369 Engenharia Mecânica	2	1,00
9509 Engenharia e Gestão Industrial	2	2,00
9548 Medicina Dentária	2	5,00

4. Colocados por estabelecimento de colocação (15 mais frequentes)

Estabelecimento de ensino superior	Colocados	Opção coloc.
1000 Universidade do Minho	20	2,05
3135 Instituto Politécnico do Porto - Instituto Superior de Engenharia do Porto	8	2,63
1105 Universidade do Porto - Faculdade de Engenharia	7	2,14
3134 Instituto Politécnico do Porto - Instituto Superior de Contabilidade e Administração do Porto	6	2,17
0300 Universidade de Aveiro	5	2,60
3138 Instituto Politécnico do Porto - Escola Superior de Tecnologia e Gestão	5	2,80
7230 Instituto Politécnico do Porto - Escola Superior de Saúde	5	3,60
1103 Universidade do Porto - Faculdade de Ciências	3	1,00
1107 Universidade do Porto - Faculdade de Letras	3	1,33
3131 Instituto Politécnico do Porto - Escola Superior de Educação	3	1,67
1110 Universidade do Porto - Instituto de Ciências Biomédicas Abel Salazar	2	2,50
1113 Universidade do Porto - Faculdade de Medicina Dentária	2	5,00
1114 Universidade do Porto - Faculdade de Direito	2	1,00
3139 Instituto Politécnico do Porto - Escola Superior de Hotelaria e Turismo	2	1,50
3164 Instituto Politécnico de Viana do Castelo - Escola Superior de Ciências Empresariais	2	3,00